

Муниципальное бюджетное дошкольное образовательное учреждение
детский сад № 6 города Кирово-Чепецка Кировской области
(МБДОУ детский сад № 6)

СОГЛАСОВАНО
Совет педагогов
МБДОУ детского сада № 6
(протокол № 4 от 11 апреля 2024г.)

УТВЕРЖДАЮ
заведующий МБДОУ детским садом № 6
Т.Н.Сергеева



Отчет о результатах самообследования
Муниципального бюджетного дошкольного образовательного учреждения
детского сада № 6 города Кирово-Чепецка Кировской области за 2023 год

Общие сведения об образовательной организации

Наименование образовательной организации	Муниципальное бюджетное дошкольное образовательное учреждение детский сад № 6 города Кирово-Чепецка Кировской области (МБДОУ детский сад № 6)
Руководитель	Сергеева Татьяна Николаевна
Адрес организации	613049, г. Кирово-Чепецк, ул. Лепина, д. 68/3
Телефон, факс	(883361) 4-11-38
Адрес электронной почты	kchds6@mail.ru
Учредитель	Администрация муниципального образования «Город Кирово-Чепецк» Кировской области
Дата создания	1964 год
Лицензия	От 29.01.2018 № 1660, серия 43ЛО1 № 0001963

Муниципальное бюджетное дошкольное образовательное учреждение детский сад № 6 города Кирово-Чепецка Кировской области (далее – Детский сад) расположен в жилом районе города вдали от производящих предприятий и торговых мест. Здание Детского сада построено по типовому проекту. Проектная наполняемость на 60 мест. Общая площадь здания 1207 кв.м, из них площадь помещений, используемых непосредственно для нужд образовательного процесса, 17,2 кв.м на одного воспитанника.

Цель деятельности Детского сада – осуществление образовательной деятельности в группах компенсирующей направленности по реализации образовательной программы дошкольного образования, адаптированной образовательной программы дошкольного образования для обучающихся с ограниченными возможностями здоровья для детей с нарушением зрения (амблиопия и косоглазие) и адаптированной образовательной программы дошкольного образования для обучающихся с ограниченными возможностями здоровья для детей с тяжелыми нарушениями речи.

Предметом деятельности Детского сада является осуществление деятельности по квалифицированной коррекции недостатков в физическом и (или) психическом развитии детей с ограниченными возможностями здоровья (далее – с ОВЗ), формирование общей культуры, развитие физических, интеллектуальных, нравственных, эстетических и

личностных качеств, формирование предпосылок учебной деятельности, сохранение и укрепление здоровья воспитанников.

Режим работы Детского сада:

рабочая неделя – пятидневная, с понедельника по пятницу.

Длительность пребывания детей в группах – 10 часов.

Режим работы групп с 7:30 до 17:30.

Аналитическая часть

I. Оценка образовательной деятельности

Образовательная деятельность в Детском саду организована в соответствии с Федеральным законом от 29.12.2012 № 273-ФЗ «Об образовании в Российской Федерации», ФГОС дошкольного образования. С 01.01.2021 года Детский сад функционирует в соответствии с требованиями СП 2.4.3648-20 «Санитарно-эпидемиологические требования к организациям воспитания и обучения, отдыха и оздоровления детей и молодежи», а с 01.03.2021 – дополнительно с требованиями СанПиН 1.2.3685-21 «Гигиенические нормативы и требования к обеспечению безопасности и (или) безвредности для человека факторов среды обитания».

Образовательная деятельность ведется на основании утвержденной образовательной программы дошкольного образования, которая составлена в соответствии с ФГОС дошкольного образования, Федеральной образовательной программой дошкольного образования (ФОП ДО), санитарно-эпидемиологическими правилами и нормативами.

Для выполнения требований норм Федерального закона от 24.09.2022 № 371-ФЗ Детский сад провел организационные мероприятия по внедрению федеральной образовательной программы дошкольного образования, утвержденной приказом Минпросвещения России от 25.11.2022 № 1028 (далее – ФОП ДО), в соответствии с утвержденной дорожной картой.

Переход на ФОП ДО. На базе детского сада была создана рабочая группа по приведению ОП ДО в соответствие с ФОП ДО. Согласно дорожной карте внедрения ФОП ДО в образовательный процесс в детском саду был составлен план-график по переходу детского сада на реализацию ФОП ДО. В план-график были включены мероприятия, рекомендованные Минпросвещения. Рабочая группа провела аудит по рекомендациям Минпросвещения (письмо Минпросвещения от 03.03.2023 № 03-350).

Программа состоит из обязательной и вариативной частей. Обязательная часть ОП ДО оформлена с учетом ФОП ДО. Вариативная часть включает методические рекомендации, которые отражают специфику детского сада, индивидуальные потребности воспитанников, мнение их родителей и условия, в которых проходит педагогический процесс.

Результаты перехода на ФОП ДО:

- утвердили новую образовательную программу дошкольного образования Детского сада (далее – ОП ДО), разработанную на основе ФОП ДО, и ввели в действие с 01.09.2023;
- скорректировали план-график повышения квалификации педагогических и управленческих кадров и запланировали обучение работников по вопросам применения ФОП ДО;
- провели информационно-разъяснительную работу с родителями (законными представителями) воспитанников.

Для выполнения требований приказа Министерства просвещения РФ от 24.11.2022 № 1022 «Об утверждении федеральной адаптированной образовательной программы дошкольного образования для обучающихся с ограниченными возможностями здоровья» Детский сад провел мероприятия по внедрению федеральной адаптированной образовательной программы дошкольного образования (далее – ФАОП ДО).

Результаты:

- утвердили адаптированную образовательную программу дошкольного образования для обучающихся с ОВЗ для детей с нарушением зрения (амблиопия и косоглазие) Детского сада, разработанную на основе ФАОП ДО, и ввели в действие с 01.09.2023;
- утвердили адаптированную образовательную программу дошкольного образования для обучающихся с ОВЗ для детей с тяжелыми нарушениями речи Детского сада, разработанную на основе ФАОП ДО, и ввели в действие с 01.09.2023.

Детский сад посещают 70 воспитанников в возрасте от 3 до 7 лет (на 01.09.2023):

- 3-4 года – 11 детей;
- 4-5 лет – 16 детей;
- 5-6 лет – 24 ребенка;
- 6-7 лет – 23 ребенка.

В детском саду сформировано 6 групп компенсирующей направленности (на 01.09.2023):

- 1 группа – подготовительная к школе группа – возраст 6-7 лет – 12 детей;
- 2 группа – старшая группа – возраст 5-6 лет – 12 детей;
- 3 группа – средняя группа – возраст 4-5 лет – 16 детей;
- 4 группа – младшая группа – возраст 3-4 года – 11 детей;
- 5 группа – подготовительная к школе группа – возраст 6-7 лет – 11 детей;
- 6 группа – старшая группа – возраст 5-6 лет – 12 детей.

В 2023 году детский сад на карантин по COVID-19 и ОРВИ не закрывался и в условиях самоизоляции не работал.

Воспитательная работа

С 01.09.2021 детский сад реализует рабочую программу воспитания и календарный план воспитательной работы, которые являются частью основной образовательной программы дошкольного образования.

Реализация цели и задач программы воспитания осуществлялась по основным направлениям (модулям):

- развитие основ нравственной культуры;
- формирование основ семейных и гражданских ценностей;
- формирование основ гражданской идентичности;
- формирование основ социокультурных ценностей;
- формирование основ межкультурного взаимодействия;
- формирование основ информационной культуры;
- формирование основ экологической культуры;
- воспитание культуры труда.

Для реализации программы воспитания был оформлен календарный план воспитательной работы, который включает в себя общесадовские и групповые мероприятия. План составлен с учетом федерального календарного плана воспитательной работы.

Воспитательная работа строится с учетом индивидуальных особенностей детей, с использованием разнообразных форм и методов, в тесной взаимосвязи воспитателей, специалистов и родителей.

Чтобы выбрать стратегию воспитательной работы, в 2023 году проводился анализ состава семей воспитанников (на 01.09.2023).

Характеристика семей по составу

Состав семьи	Количество семей	% от общего количества семей воспитанников
Полная	63	88,7%
Неполная с матерью	8	11,3%
Неполная с отцом	0	0
Оформлено опекунство	0	0

Характеристика семей по количеству детей

Количество детей в семье	Количество семей	% от общего количества семей воспитанников
Один ребенок	22	31%
Два ребенка	32	45%
Три ребенка и более	11	24%

Дополнительное образование

Услуги по дополнительному образованию детей в детском саду не оказываются. Образование технической, экологической и эстетической направленности реализуется в рамках образовательной программы.

Вывод: все нормативные локальные акты в части содержания, организации образовательного процесса в Детском саду имеются в наличии.

Все возрастные группы укомплектованы полностью. Вакантных мест не имеется. Реализуются приоритетные направления работы.

Образовательная деятельность в ДОО в течение отчетного периода осуществлялась в соответствии с требованиями действующего законодательства.

II. Оценка системы управления организации

Управление детским садом осуществляется в соответствии с действующим законодательством Российской Федерации и Уставом детского сада.

Управление детским садом строится на принципах единоначалия и коллегиальности. Коллегиальными органами управления являются: Совет педагогов, общее собрание работников. Единоличным исполнительным органом является руководитель – заведующий детским садом.

Органы управления, действующие в детском саду

Наименование органа	Функции
Заведующий	Контролирует работу и обеспечивает эффективное взаимодействие структурных подразделений организации, утверждает штатное расписание, отчетные документы организации, осуществляет общее руководство детским садом
Совет педагогов	Осуществляет текущее руководство образовательной деятельностью детского сада, в том числе рассматривает вопросы:

	<ul style="list-style-type: none"> • развития образовательных услуг; • регламентации образовательных отношений; • разработки образовательных программ; • выбора учебных пособий, средств обучения, воспитания; • материально-технического обеспечения образовательного процесса; • координации деятельности методических объединений; • повышение квалификации педагогических работников.
Общее собрание работников	<p>Реализует право работников участвовать в управлении образовательной организацией, в том числе:</p> <ul style="list-style-type: none"> • участвовать в разработке и принятии коллективного договора, Правил трудового распорядка, изменений и дополнений к ним; • принимать локальные акты, которые регламентируют деятельность образовательной организации и связаны с правами и обязанностями работников; • разрешать конфликтные ситуации между работниками и администрацией образовательной организации; • вносить предложения по корректировке плана мероприятий организации, совершенствованию ее работы и развитию материальной базы

Структура и система управления соответствуют специфике деятельности детского сада.

С 2021г в систему управления детским садом внедрили элементы электронного документооборота. Это упростило работу организации.

По итогам 2023 года система управления детского сада оценивается как эффективная, позволяющая учесть мнение работников и всех участников образовательных отношений. В следующем году изменений системы управления не планируется

III. Оценка содержания и качества подготовки обучающихся

Уровень развития детей анализируется по итогам педагогической диагностики. Формы проведения диагностики: наблюдение ребенка в деятельности, разных ситуациях, свободных бесед с ребенком, анализ продуктов детской деятельности.

- Физическое развитие воспитанников.
- Уровень подготовки выпускников к обучению в школе.
- Уровень усвоения детьми образовательной программы.

Разработаны диагностические карты освоения основной образовательной программы дошкольного образования детского сада в каждой возрастной группе. Карты включают анализ уровня развития ребенка.

Освоение Программы по образовательным областям (май 2023г)

	Социально-коммуникативное развитие			Познавательное развитие			Речевое развитие			Художественно-эстетическое развитие			Физическое развитие / медотвод		
	выше среднего	средний	ниже среднего	выше среднего	средний	ниже среднего	выше среднего	средний	ниже среднего	выше среднего	средний	ниже среднего	выше среднего	средний	ниже среднего
ДОУ	12	54	7	11	57	5	6	57	11	11	52	10	2	56	15/ 6-мо
%	16,4	74	9,6	15,0	78,0	7,0	8,0	78,0	15,0	15,0	71,3	13,7	2,7	76,7	20,6/ 6-м/о

В 2023гг было 30 детей в подготовительных группах, в учебном году составлены карты метапредметных и предметных трудностей в освоении детьми образовательной программы, спланирована работа по организации индивидуального маршрута сопровождения, в конце года проведен мониторинг на предмет оценки сформированности предпосылок к учебной деятельности. Результаты готовности к школе: хороший уровень – 51% (16 детей), средний уровень – 36% (11 детей).

Результаты педагогического анализа показывают преобладание детей с хорошим и средним уровнями развития при прогрессирующей динамике на конец учебного года, что говорит о результативности образовательной деятельности в детском саду.

IV. Оценка организации воспитательно-образовательного процесса

В основе образовательного процесса в детском саду лежит взаимодействие педагогических работников, администрации и родителей. Основными участниками образовательного процесса являются дети, родители, педагоги.

Образовательная деятельность (ФОП, П. 24.1., с. 152) в детском саду включает:

- образовательную деятельность, осуществляемую в процессе организации различных видов детской деятельности;
- образовательную деятельность, осуществляемую в ходе режимных процессов;
- самостоятельную деятельность детей;
- взаимодействие с семьями детей по реализации образовательной программы ДО.

В зависимости от решаемых образовательных задач, желаний детей, их образовательных потребностей, педагог может выбрать один или несколько **вариантов совместной деятельности** (ФОП, П. 24.2., с. 152):

- 1) совместная деятельность педагога с ребёнком, где, взаимодействуя с ребёнком, он выполняет функции педагога: обучает ребёнка чему-то новому;
- 2) совместная деятельность ребёнка с педагогом, при которой ребёнок и педагог – равноправные партнеры;
- 3) совместная деятельность группы детей под руководством педагога, который на правах участника деятельности на всех этапах её выполнения (от планирования до завершения) направляет совместную деятельность группы детей;
- 4) совместная деятельность детей со сверстниками без участия педагога, но по его заданию. Педагог в этой ситуации не является участником деятельности, но выступает в роли её организатора, ставящего задачу группе детей, тем самым, актуализируя лидерские ресурсы самих детей;

5) самостоятельная, спонтанно возникающая, совместная деятельность детей без всякого участия педагога. Это могут быть самостоятельные игры детей (сюжетно-ролевые, режиссерские, театрализованные, игры с правилами, музыкальные и другое), самостоятельная изобразительная деятельность по выбору детей, самостоятельная познавательно-исследовательская деятельность (опыты, эксперименты и другое).

Все перечисленные варианты совместной деятельности педагога с детьми могут быть реализованы в группе одновременно.

Время проведения занятий, их продолжительность, длительность перерывов, суммарная образовательная нагрузка для детей дошкольного возраста определяются СанПиН 1.2.3685-21 и составляет:

в группах с детьми от 3 до 4 лет — до 15 мин;

в группах с детьми от 4 до 5 лет — до 20 мин;

в группах с детьми от 5 до 6 лет — до 25 мин;

в группах с детьми от 6 до 7 лет — до 30 мин.

Между занятиями в рамках образовательной деятельности предусмотрены перерывы продолжительностью не менее 10 минут.

Игра занимает центральное место в жизни ребёнка (ФОП, п.24.5.-24.8., стр. 153-154), являясь преобладающим видом его самостоятельной деятельности. Образовательная деятельность с детьми строится с учётом индивидуальных особенностей детей и их способностей. Выявление и развитие способностей воспитанников осуществляется в любых формах образовательного процесса. Образовательная деятельность осуществляется в процессе организации различных видов детской деятельности с квалифицированной коррекцией недостатков в физическом и психическом развитии, в образовательной деятельности с квалифицированной коррекцией недостатков в физическом и психическом развитии детей, осуществляемую в ходе режимных моментов.

Чтобы не допустить распространения коронавирусной инфекции, администрация детского сада в 2023 году продолжила соблюдать ограничительные и профилактические меры в соответствии с СП 3.1/2.4.3598-20:

- ежедневный усиленный фильтр воспитанников и работников — термометрию с помощью бесконтактных термометров и опрос на наличие признаков инфекционных заболеваний. Лица с признаками инфекционных заболеваний изолируются, а детский сад уведомляет территориальный орган Роспотребнадзора;
- еженедельную генеральную уборку с применением дезинфицирующих средств, разведенных в концентрациях по вирусному режиму;
- ежедневную влажную уборку с обработкой всех контактных поверхностей, игрушек и оборудования дезинфицирующими средствами;
- дезинфекцию посуды, столовых приборов после каждого использования;
- использование рециркуляторов в групповых комнатах, помещениях детского сада;
- частое проветривание групповых комнат в отсутствие воспитанников;
- проведение всех занятий в помещениях групповой ячейки или на открытом воздухе отдельно от других групп;
- требование о заключении врача об отсутствии медицинских противопоказаний для пребывания в детском саду ребенка, который переболел или контактировал с больным COVID-19.

В 2023 году в Детский сад поступило 36 воспитанников, по решению городской ПМПК, скомплектованы группы: № 3 и 4, доукомплектованы группы № 2, 5, 6. На основании заявлений родителей воспитанники с ОВЗ обучаются по двум адаптированным образовательным программам, разработанным с учетом особенностей психофизического

развития детей: адаптированной образовательной программе дошкольного образования для обучающихся с ограниченными возможностями здоровья для детей с нарушением зрения (амблиопия и косоглазие) и адаптированной образовательной программе дошкольного образования для обучающихся с ограниченными возможностями здоровья для детей с тяжелыми нарушениями речи.

V. Оценка качества кадрового обеспечения

Детский сад укомплектован педагогами на 95% согласно штатному расписанию. Всего работают 22 педагога и 17 человек МОП. Педагогический коллектив детского сада насчитывает 9 специалистов, 12 воспитателей. Соотношение воспитанников, приходящихся на 1 взрослого:

- воспитанник/педагоги — 3,1:1;
- воспитанники/все сотрудники — 1,8:1.

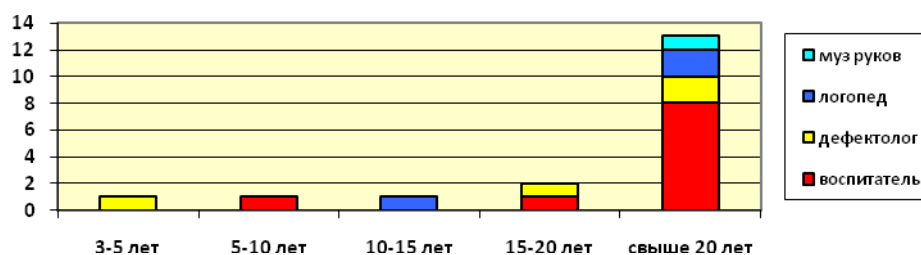
В 2023 году аттестацию прошли педагогические работники и получили:

- первую квалификационную категорию — 1 учитель-дефектолог.

Курсы повышения квалификации в 2023 году прошли 14 работников детского сада, из них 10 педагогов по программе дополнительного профессионального образования «Внедрение Федеральной программы дошкольного образования: календарно-тематическое планирование и особенности организации образовательного процесса», 72ч.

Количество педагогов со стажем до 25 лет составляет 66,5%. В Детском саду 57% педагогов в возрасте до 50 лет.

Диаграмма с характеристиками кадрового состава детского сада (педагогический стаж).



В 2023 году педагоги детского сада приняли участие в методических мероприятиях:

- ГМО воспитателей;
- Акция к Новому году в сообществе СОЮЗ ДОШКОЛЬНИКИ РОССИИ;
- Участие в организации окружного фестиваля интеллектуального развития дошкольников «Хочу все знать!» (подготовка и создание рекламного видеоролика в рамках фестиваля по номинации «Любознайки»);
- Участвовали в работе городской проблемно-творческой группы воспитателей города «Математика (логика) в детском саду. Конструирование».

В 2023 году педагоги детского сада стали призерами и победителями конкурсов:

- Городской профессиональный конкурс «Учитель года – 2023», призеры;
- Городской конкурс «Лучшая дидактическая игра (пособие) по развитию инженерного (логического) мышления», призеры;
- Конкурс кабинетов специалистов ОО, победители;

- Городской конкурс для ДОУ «Зеленый огонек» в номинации «Конкурс видеороликов», призы.
- XI областной конкурс-фестиваль искусств «Родина, любимая моя», ансамбль баянистов и аккордеонистов «Фортиссимо», номинация «Оркестровые коллективы».
- Всероссийский педагогический конкурс «Предметно-методическая олимпиада работников образовательных организаций».

Педагоги постоянно повышают свой профессиональный уровень, эффективно участвуют в работе методических объединений, знакомятся с опытом работы своих коллег и других дошкольных учреждений, а также саморазвиваются. Все это в комплексе дает хороший результат в организации педагогической деятельности и улучшении качества образования и воспитания дошкольников.

В детский сад дети поступают по рекомендации городской ПМПК, в детском саду все воспитанники имеют статус *ребенок с ОВЗ*. Поэтому в штате детского сада 6 учителей-дефектологов и 2 учителя-логопеда.

В детском саду создан и работает психолого-педагогический консилиум.

В 2023 году в связи с ограничительными мерами по предотвращению распространения коронавирусной инфекции педагоги продолжали использовать в работе дистанционные образовательные технологии для организации обучения детей и взаимодействия с родителями, во всех группах в социальной сети «ВКонтакте» созданы группы, где размещаются материалы по реализации образовательной программы, информационно-просветительская работа для детей и родителей.

VI. Оценка учебно-методического и библиотечно-информационного обеспечения

В детском саду библиотека является составной частью методической службы.

Библиотечный фонд располагается в педагогическом кабинете, кабинетах учителей-дефектологов и учителей-логопедов, группах детского сада. Библиотечный фонд представлен методической литературой по всем образовательным областям основной общеобразовательной программы «От рождения до школы», коррекционной литературы по работе с детьми с нарушениями зрения, ребенка ОВЗ, детской художественной литературой, периодическими изданиями, а также другими информационными ресурсами на различных электронных носителях.

В каждой возрастной группе имеется банк необходимых учебно-методических пособий, рекомендованных для планирования воспитательно-образовательной работы в соответствии с обязательной частью ОП.

В 2023 году детский сад пополнил учебно-методический комплект к образовательной программе дошкольного образования в соответствии с ФГОС ДО и ФОП ДО. Приобрели наглядно-дидактические пособия:

- Н.В.Нищева. конспекты подгрупповых логопедических занятий в младшей группе детского сада.
- Н.В.Нищева дидактический материал к подгрупповым логопедическим занятием в младшей группе детского сада.
- Н.В.Нищева. Обучение детей пересказу по опорным картинкам. 5-7 лет. Выпуски 1, 2, 3, 4, 5, 6.
- Н.В.Нищева. Рабочие тетради для развития речи и коммуникативных способностей для детей дошкольного возраста. (3-4 года. 4-5 лет. 5-6 лет. 6-7 лет).
- Н.В.Нищева. Обучение дошкольников рассказыванию по серии картинок. Возраст 5-6 лет. Выпуски 1, 2, 3, 4.

- Нищева Н.В. Рассказываем по серии картинок. 5-7 лет. Выпуск 1, 2, 3.
- Нищева Н.В. «Я люблю Россию!» Парциальная программа. Патриотическое и духовно-нравственное воспитание детей старшего дошкольного возраста (с 5 до 7 лет) в соответствии с ФОП».
- рабочие тетради для обучающихся по познавательному развитию.

Оборудование и оснащение методического кабинета достаточно для реализации образовательных программ. В методическом кабинете созданы условия для возможности организации совместной деятельности педагогов.

Информационное обеспечение детского сада включает:

- информационно-телекоммуникационное оборудование – компьютеры-11шт, ноутбуки-9шт, принтеры-2шт, принтеры-сканеры-2шт, проектор мультимедиа-1шт, музыкальный центр-1шт.
- программное обеспечение — позволяет работать с текстовыми редакторами, интернет-ресурсами, фото-, видеоматериалами, графическими редакторами.

В детском саду учебно-методическое и информационное обеспечение достаточно для организации образовательной деятельности и эффективной реализации образовательных программ.

VII. Оценка материально-технической базы

В Детском саду сформирована материально-техническая база для реализации образовательных программ, жизнеобеспечения и развития детей. В детском саду оборудованы помещения:

- групповые помещения — 6;
- кабинет учителя-дефектолога (в спальне каждой группы) – 6;
- кабинет учителя-логопеда – 1;
- кабинет заведующего — 1;
- педагогический кабинет — 1;
- музыкальный/физкультурный зал — 1;
- пищеблок — 1;
- прачечная — 1;
- медицинский кабинет с изолятором – 1;
- кабинет охраны зрения – 2.

При создании предметно-развивающей среды воспитатели учитывают возрастные, индивидуальные особенности и образовательные потребности детей с нарушением зрения своей группы. Оборудованы групповые комнаты, включающие игровую, познавательную, обеденную зоны.

В 2023 году проведено благоустройство территории детского сада (разбиты клумбы и цветники на участках, территории детского сада, входах и около эвакуационных выходов); проведена покраска и ремонт оборудования на участках детского сада, обновлена разметка на участках для организации игровой и двигательной деятельности детей.

Материально-техническое состояние Детского сада и территории соответствует действующим санитарным требованиям к устройству, содержанию и организации режима работы в дошкольных организациях, правилам пожарной безопасности, требованиям охраны труда.

VIII. Оценка функционирования внутренней системы оценки качества образования

В детском саду утверждено положение о внутренней системе оценки качества образования от 10.09.2015. Мониторинг качества образовательной деятельности в 2023 году показал хорошую работу педагогического коллектива по всем показателям.

Состояние здоровья и физического развития воспитанников удовлетворительные.

94% детей успешно освоили образовательную программу дошкольного образования в своей возрастной группе, у 6% детей есть трудности в освоении программы.

Воспитанники подготовительных групп показали хорошие показатели готовности к школьному обучению и 57% выпускников зачислены в школы с углубленным изучением предметов. В течение года воспитанники детского сада успешно участвовали в конкурсах и мероприятиях различного уровня.

Результаты анализа опроса родителей (законных представителей) в апреле 2023 года об удовлетворенности деятельностью ДОО свидетельствуют о достаточном уровне удовлетворенности качеством образовательной деятельности детского сада – 91%. На оценке сказались неудовлетворенность 10-часовым режимом пребывания ребенка в детском саду, недостаточным оснащением прогулочных площадок, недостаточным оборудованием для игр и развития движений детей.

Анализ деятельности указывает на то, что детский сад имеет достаточную инфраструктуру, которая соответствует требованиям СП 2.4.3648-20 «Санитарно-эпидемиологические требования к организациям воспитания и обучения, отдыха и оздоровления детей и молодежи» и позволяет реализовывать образовательные программы в полном объеме в соответствии с ФГОС ДО и ФОП ДО, адаптированные образовательные программы в соответствии ФАОП ДО (нарушение зрения и нарушения речи).

Детский сад укомплектован достаточным количеством педагогических и иных работников, которые имеют высокую квалификацию и регулярно проходят повышение квалификации, что обеспечивает результативность образовательной деятельности.

Приложение N 1
Утверждены приказом Министерства образования
и науки Российской Федерации
от 10 декабря 2013 г. N 1324

**ПОКАЗАТЕЛИ
ДЕЯТЕЛЬНОСТИ МБДОУ № 6,
ПОДЛЕЖАЩЕЙ САМООБСЛЕДОВАНИЮ
(на 20.04.2024г)**

№ п/п	Показатели	Единица измерения
1.	Образовательная деятельность	
1.1	Общая численность воспитанников, осваивающих образовательную программу дошкольного образования, в том числе:	70 человек
1.1.1	В режиме полного дня (8 - 12 часов)	70 человек
1.1.2	В режиме кратковременного пребывания (3 - 5 часов)	0 человек

1.1.3	В семейной дошкольной группе	0 человек
1.1.4	В форме семейного образования с психолого-педагогическим сопровождением на базе дошкольной образовательной организации	0 человек
1.2	Общая численность воспитанников в возрасте до 3 лет	0 человек
1.3	Общая численность воспитанников в возрасте от 3 до 8 лет	70 человек
1.4	Численность/удельный вес численности воспитанников в общей численности воспитанников, получающих услуги присмотра и ухода:	70 человек/ 100%
1.4.1	В режиме полного дня (8 - 12 часов)	70 человек/ 100%
1.4.2	В режиме продленного дня (12 - 14 часов)	0 человек/ 0%
1.4.3	В режиме круглосуточного пребывания	0 человек/ 0%
1.5	Численность/удельный вес численности воспитанников с ограниченными возможностями здоровья в общей численности воспитанников, получающих услуги:	70 человек/ 100%
1.5.1	По коррекции недостатков в физическом и (или) психическом развитии	70 человек/ 100%
1.5.2	По освоению образовательной программы дошкольного образования	70 человек/ 100%
1.5.3	По присмотру и уходу	70 человек/ 100%
1.6	Средний показатель пропущенных дней при посещении дошкольной образовательной организации по болезни на одного воспитанника	31,9 дней
1.7	Общая численность педагогических работников, в том числе:	22 человека
1.7.1	Численность/удельный вес численности педагогических работников, имеющих высшее образование	10 человек/ 45%
1.7.2	Численность/удельный вес численности педагогических работников, имеющих высшее образование педагогической направленности (профиля)	10 человек/ 45%
1.7.3	Численность/удельный вес численности педагогических работников, имеющих среднее профессиональное образование	12 человек/ 55%
1.7.4	Численность/удельный вес численности педагогических работников, имеющих среднее профессиональное образование педагогической направленности (профиля)	12 человек/ 57%
1.8	Численность/удельный вес численности педагогических работников, которым по результатам аттестации присвоена квалификационная	15 человек/ 68%

	категория, в общей численности педагогических работников, в том числе:	
1.8.1	Высшая	4 человека/ 18%
1.8.2	Первая	11 человек/ 50%
1.9	Численность/удельный вес численности педагогических работников в общей численности педагогических работников, педагогический стаж работы которых составляет:	
1.9.1	До 5 лет	1 человек/ 4,5%
1.9.2	Свыше 30 лет	5 человек/ 22,7%
1.10	Численность/удельный вес численности педагогических работников в общей численности педагогических работников в возрасте до 30 лет	1 человек/ 4,5%
1.11	Численность/удельный вес численности педагогических работников в общей численности педагогических работников в возрасте от 55 лет	5 человек/ 22,7%
1.12	Численность/удельный вес численности педагогических и административно-хозяйственных работников, прошедших за последние 5 лет повышение квалификации/профессиональную переподготовку по профилю педагогической деятельности или иной осуществляемой в образовательной организации деятельности, в общей численности педагогических и административно-хозяйственных работников	21 человек/ 95%
1.13	Численность/удельный вес численности педагогических и административно-хозяйственных работников, прошедших повышение квалификации по применению в образовательном процессе федеральных государственных образовательных стандартов в общей численности педагогических и административно-хозяйственных работников	21 человек/ 95%
1.14	Соотношение «педагогический работник/воспитанник» в дошкольной образовательной организации	22 человека/ 70 человек
1.15	Наличие в образовательной организации следующих педагогических работников:	
1.15.1	Музыкального руководителя	да
1.15.2	Инструктора по физической культуре	нет
1.15.3	Учителя-логопеда	да
1.15.4	Логопеда	нет

1.15.5	Учителя-дефектолога	да
1.15.6	Педагога-психолога	нет
2.	Инфраструктура	
2.1	Общая площадь помещений, в которых осуществляется образовательная деятельность, в расчете на одного воспитанника	17,2 кв. м
2.2	Площадь помещений для организации дополнительных видов деятельности воспитанников	0 кв. м
2.3	Наличие физкультурного зала	да/нет
2.4	Наличие музыкального зала	да/нет
2.5	Наличие прогулочных площадок, обеспечивающих физическую активность и разнообразную игровую деятельность воспитанников на прогулке	да/нет